

Situația lucrătorilor migranți moldoveni pe timp de pandemie

**Scurtă evaluare a cauzelor și urmărilor
migrației ilegale în scop de muncă**

La scurt timp după declanșare, pandemia de COVID-19 a dat planurile întregii omeniri peste cap. În aceste timpuri complicate, mulți dintre conaționalii noștri s-au confruntat cu provocări pe care nu au reușit să le depășească.

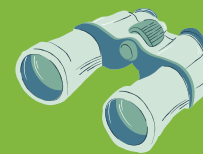
Primele săptămâni după declararea oficială a pandemiei

Pandemia a determinat autoritățile tuturor statelor să ia măsuri restrictive în efortul de a limita răspândirea de coronavirus, fapt care a afectat în mod direct cererea și oferta de pe piața forței de muncă. Cu siguranță, anul 2020 va fi marcat de o diminuare a emigrării în rândurile cetățenilor Republicii Moldova, întrucât măsurile de restricționare a circulației populației și activității economice au fost luate în majoritatea statelor în care emigrează moldovenii.

Totodată, aceste măsuri au scos la iveală vulnerabilitățile legate de statutul migranților moldoveni iregulari, cetățeni ai Republicii Moldova care pleacă la munci sezoniere în statele Uniunii Europene pe o perioadă de până la 3 luni, în baza pașaportului „biometric”, fără a avea un contract de muncă și un pachet social asigurat. Anume această categorie de cetățeni a fost prima care a semnalat serviciile de asistență și informare în perioada martie - mai 2020 despre dificultățile majore cu care se confruntă.



Principalele dificultăți cu care s-au confruntat lucrătorii migranți moldoveni blocați în străinătate la începutul pandemiei (martie-aprilie 2020):



- Pierderea locului stabil de muncă;
- Reducerea bruscă a ofertelor alternative de muncă;
- Reducerea considerabilă a salariilor;
- Pierderea locului de trai (imposibilitatea de a acoperi costurile chiriei);
- Nevoia de asistență socială și medicală, în lipsa unui pachet social asigurat de angajator.



SCOATEREA STĂRII DE URGENȚĂ

Începând cu a doua jumătate a lunii mai, odată cu ridicarea unor restricții de circulație, s-au intensificat din nou solicitările cetățenilor Republicii Moldova de plecare peste hotare, în căutarea de modalități de câștig pe termen scurt.

La această etapă, conaționalii noștri au acceptat cu ușurință aproape orice oferte de muncă, chiar și cele mai dubioase, fie din lipsă de cunoștințe, fie din cauza situației financiare extrem de complicate în care se aflau. La rândul lor, companiile intermediare au profitat la maxim de vulnerabilitatea moldovenilor, făcând promisiuni false de angajare, mediind direct exploatarea prin muncă a acestora.

Principalele consecințe ale migrației ilegale reluate după scoaterea stării de urgență (mai-septembrie 2020)

- * accentuarea formelor de activitate ilicită a companiilor intermediare și de transport**
- *mărirea taxelor ilegale solicitate de intermediari și companiile de transport internațional**
- *sute de concetățeni moldoveni au fost blocați în aeroporturi internaționale sau la granița dintre țări, cerând ajutor autorităților pentru a putea ajunge acasă**
- * împovărarea cu datorii a cetățenilor pentru servicii prestate ilegal**

Forme ale exploatării prin muncă la care au fost supuși cetățenii moldoveni la scurt timp după scoaterea stării de urgență și reluarea călătoriilor internaționale (mai-septembrie 2020):

- ajuns la destinație, muncitorul nu a fost plătit sau a primit salariul parțial
- muncitorului i s-a oferit un alt job, în condiții mult mai proaste de muncă decât cele asupra cărora a convenit cu intermediarul acasă
- sute de oameni au spus că au fost impuși să muncească peste program, fără plată suplimentară.



Nevoia de informații din surse credibile, oficiale



În era comunicării online, când spațiul informațional este practic nelimitat, este extrem de important ca orice cetățean să se informeze din surse oficiale, verificate. Vorbind despre drepturile lucrătorului migrant, una dintre sursele ce întrunește informații actualizate la zi, culese din mai multe surse oficiale este platforma **migratiesigura.md** gestionată de CI La Strada Moldova.

Este una dintre platformele care încearcă să răspundă la întrebările de maxim interes care îi preocupă pe cetățenii RM în legătură cu angajarea la muncă peste hotare, în scop de călătorie, studii, odihnă, sănătate - în condiții legale, deci sigure.

Subiectele articolelor sunt inspirate din activitatea cotidiană a specialiștilor de la Linia Fierbinte pentru migrație sigură și anti-trafic 0 800 7777 (LFA), din întrebările cele mai frecvente pe care le adresează apelanții și vizitatorii site-ului. De asemenea, consilierii monitorizează actualizările din domeniul legislativ și informațiile oficiale publicate de structurile diplomatice și instituțiile de referință cu competențe în domeniul migrației cetățenilor- misiunile diplomatice străine în RM, Comitetul Național pentru Combaterea Traficului de Persoane, Ministerul Afacerilor Externe și Integrării Europene, Ministerul Afacerilor Interne, Poliția de Frontieră etc.

